

SCHGAGULER HOTEL



PRESSEMAPPE

Inhalt

Fünf Gründe für das Schgaguler Hotel	3
Lage und Hotel	3
Gastgeberfamilie Schgaguler	4
Architektur & Design	5
Zimmer	6
Restaurant	7
Wellness	8
Aktivitäten im Hotel	9
Aktivitäten in der Region	10
Infokasten	11

Fünf Gründe für das Schgaguler Hotel

Avantgardistische Architektur im Ortskern von Kastelruth

Boutiquehotel mit schlichtem, reduziertem und zeitlosem Design

Individuelle Gästebetreuung durch die Gastgeberfamilie Schgaguler

Alpin-mediterrane Küche mit italienischen und regionalen Spezialitäten

Perfekter Ausgangspunkt für Ausflüge in die Dolomiten

Lage und Hotel

Ursprünglich 1986 gegründet wurde nach einer umfassenden Umbauphase von nur vier Monaten das Schgaguler Hotel im Juli 2018 mit einem grundlegend neuen Gestaltungskonzept wiedereröffnet und setzt einzigartige Akzente für die Hotellerie in Kastelruth, Südtirol. Schlichte, puristische Architektur und reduziertes Design auf fünf Stockwerken bringen die Sinne zur Ruhe. Als Ort der Zeitlosigkeit bietet das Schgaguler Hotel seinen Gästen mit seinen 42 Zimmern einen Rückzug aus dem hektischen Alltag. Familie Schgaguler füllt das Haus mit herzlicher Gastfreundschaft und kümmert sich ganz individuell um das Wohl der Gäste. Im großzügigen Wellnessbereich lässt es sich nach einem Tag in der umliegenden Bergwelt entspannen. Das Hotel bildet den idealen Ausgangspunkt für Ausflüge in die Natur und befindet sich im Herzen des kleinen Bergdorfs Kastelruth. Das Ortsbild ist geprägt von dem dritthöchsten Kirchturm Südtirols und traditionellen Häusern mit kleinen Läden, die zum Schlendern einladen. Der höchste Punkt der Gemeinde, die Seiser Alm, befindet sich auf 2.350 Metern und gilt damit als größte Hochalm Europas. Kastelruth liegt inmitten des Südtiroler Schlerngebiets, das mit seinen imposanten Berggipfeln zu den Dolomiten, dem UNESCO Welterbe, gehört.

.../4

Bilderlink: [Schgaguler Hotel](#)



Gastgeberfamilie Schgaguler

Elisabeth und Gottfried Schgaguler gründeten 1986 das Hotel als Residenz mit Apartments. Im Jahre 2002 wurde das Haus um weitere Zimmer sowie um den großzügig angelegten Wellnessbereich erweitert. 16 Jahre später übernahm die zweite Generation das Haus und renovierte es komplett. Nach nur viermonatiger Bauzeit öffnete es im Juli 2018 wieder seine Türen. Heute sind neben den Eltern auch die vier Kinder Martin, Sandra, Tobias und Peter im Betrieb eingebunden.

Als Wanderführer nimmt Gottfried Schgaguler die Gäste Sommer wie Winter mit in die Berglandschaft der Dolomiten. Ursprünglich in Kastelruth geboren, kennt er sich in der Umgebung bestens aus und weiß um die Geheimtipps der Seiser Alm. Seine Frau Elisabeth heißt, wenn immer möglich, die ankommenden Besucher persönlich an der Rezeption willkommen. Auch sie ist mit Empfehlungen in der Region gerne behilflich. Martin Schgaguler hat maßgeblich am Design des Schgaguler Hotels mitgewirkt. Als Fotograf erkundet er gerne mit seiner Kamera die umliegende Gebirgslandschaft. Seine Fotografien aus der Kollektion SAXUM zieren geschmackvoll die Wände im Hotel. Tochter Sandra leitet mit großer Leidenschaft das Restaurant und als gelernte Sommelier steht sie mit vielen Winzern und Produzenten aus der Region persönlich in Kontakt. Tobias und Peter Schgaguler kümmern sich um das harmonische Zusammenspiel aller Bereiche und leiten das Hotel. Sie legen großen Wert auf die individuelle Betreuung eines jeden Gastes und haben stets ein offenes Ohr für ihre Gäste und Mitarbeiter.

.../5

Bilderlink: [Familie Schgaguler](#)



Architektur & Design

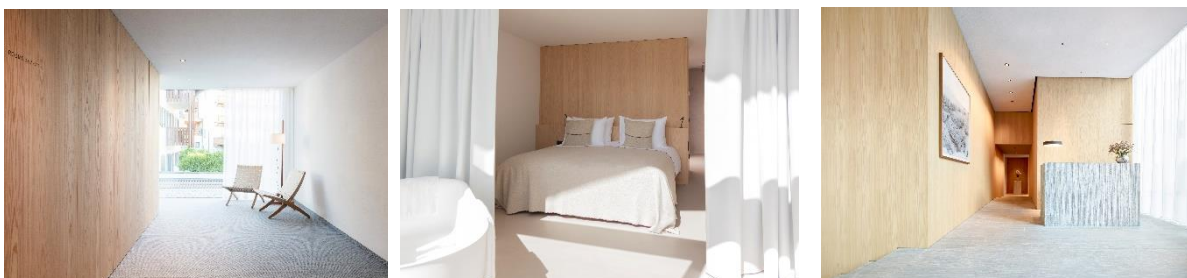
Der Mailänder Architekt Peter Pichler setzte in Zusammenarbeit mit Martin Schgaguler die für die Region avantgardistische Architektur um. Mit dem Umbau wurde Authentizität, schlichtes Design und zeitgenössischer Baustil in die Berglandschaft gebracht. Schon von Weitem erkennt man die prägnanten Giebelbauten im Ortskern, die an die berühmte Südtiroler Bergkette der drei Zinnen erinnern. Dezent und geschmackvoll fügt sich die fast weiß wirkende Fassade des Hauses in die umliegende Häuserreihe ein.

Die Inneneinrichtung auf den insgesamt sechs Etagen besticht durch minimalistische Ästhetik. Zeitloses, hochwertiges Mobiliar, klare Linien und dezente Farben schaffen eine stilvolle Wohnkultur. Große Glasfronten entlang der länglichen Häuserfassade sorgen für einen natürlichen Lichteinfall in allen Räumlichkeiten und geben einen Blick auf das Bergpanorama frei. Das zurückhaltende Interieur soll als Gegengewicht fungieren, um die Reizüberflutung des heutigen Alltags hinter sich zu lassen.

Beim Betreten des Schgaguler Hotels, werden Gäste von der geschmackvollen Kombination aus warmer Holzvertäfelung und grau-gedeckten Farben, wie dem Tresen aus massiven Stein aus der Region, empfangen. Die Hotelbar ist das Herz des Hauses. Sonderangefertigte Lounge Sessel und Couchelemente in Loden-Stoffen, ein offener Kamin sowie ein freier Blick auf das Schlernmassiv schaffen eine gemütliche Atmosphäre. Zur Bar zählt eine Terrasse und über eine Außentreppe ist das Sonnendeck, die Holzterrasse mit Liegen und dem Outdoor-Whirlpool, frei zugänglich. Angrenzend an die Bar befindet sich das Restaurant, das in kleine Sitzecken aus schlichten, hellen Holzmöbeln unterteilt ist. Diese wahren die Privatsphäre der Gäste, dank der flexibel angeordneten Tische finden hier allerdings auch größere Gruppe ausreichend Platz. Neben den großen Glasflächen, sorgt ein modernes Beleuchtungssystem für eine stimmige Ausleuchtung aller Räumlichkeiten. Der Spa-Bereich ist über eine Treppe mit dem Sonnendeck verbunden. Hier dominiert das Element Stein die Einrichtung und schafft ein beschützendes Ambiente, das den Geist zur Ruhe kommen lässt.

.../6

Bilderlink: [Schgaguler Hotel](#)

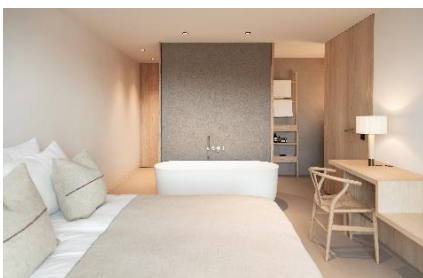


Zimmer

In allen 42 Zimmern bildet das helle Bett aus Kastanienholz den Mittelpunkt des Raumes. Die Böden aus zwölf-schichtigem Kunstharz sind in grauer Farbe gehalten. Eine Regendusche, ein freistehendes Waschbecken aus Corian gehören ebenso zur Grundausstattung wie ein Balkon beziehungsweise eine kleine Terrasse, alle mit südlicher Ausrichtung und freiem Blick auf die Dolomiten. Ein besonderes Augenmerk gilt der Haptik und sinnlichen Wahrnehmung der verwendeten Materialien im Hotel. Kein Zimmer gleicht dem anderen, da Details, Formen oder einzelne Möbelstücke variieren. Dabei wurde besonders auf eine edle Materialauswahl geachtet, so stammt das Kastanienholz aus der Region, Tagesdecken aus feinsten spanischer Merino Wolle oder der Wishbone Designerstuhl von der Manufaktur Carl Hansen aus Dänemark. Die Zimmer verteilen sich auf den fünf Etagen und bieten Platz für zwei bis vier Personen.

Der 36 Quadratmeter große Garden Room im Erdgeschoss verfügt über eine großzügige Lounge-Terrasse sowie einen direkten Zugang zum Sonnendeck des Hotels. Das Interior dieser 6 Zimmer kennzeichnet sich vor allem durch den großzügigen Wohnbereich mit ausziehbarem Sofa und eignet sich daher auch für kleine Familien. Die weiße, freistehende Badewanne in dem offen gestalteten Doppelzimmer, dem Classic Room No.1, ist ein wahrer Blickfang. Der Schlafbereich ist durch eine Wand abgetrennt und bietet einen direkten Zugang zum Balkon. Die 12 Zimmer dieser Kategorie befinden sich im zweiten und dritten Stock des Hotels, während die 6 identisch aufgebauten Räumlichkeiten des Classic Room No.2 auf der vierten Etage zu finden sind. Hier empfängt auch die geräumige Family Suite No.1 auf 60 Quadratmeter seine Gäste. Zwei großzügige Schlafzimmer mit eigenen Badezimmern, Toiletten und Kleiderschränken stehen für bis zu vier Personen bereit. Die Family Suite No.2 begeistert zusätzlich dank der acht Meter langen Fensterfront mit einem grandiosen Ausblick auf Kastelruth und das Bergmassiv. Dieser lässt sich auch vom größten Balkon des Hauses genießen, der zur Loft Suite, gehört. Diese ist im obersten Stockwerk gelegen und bietet mit 70 Quadratmetern viel Platz für zwei Personen. Angrenzend besticht die 80 Quadratmeter große Town Suite mit zwei getrennten Schlafzimmern und einer 13 Meter langen Glasfront. Die zwei großzügigen Gable Suiten erstrecken sich über zwei Stockwerke und eignen sich damit perfekt für jeweils vier Personen. Wie der Name es verrät, liegen diese Suiten direkt unterm Giebel des Hotels. .../7

Bilderlink: [Schgaguler Hotel](#)



Restaurant

Im Restaurant überzeugt die Küche mit alpin-mediterranen Menüfolgen, welche die italienische und Südtiroler Kochkunst harmonisch miteinander vereint. Dabei setzt Restaurantmanagerin Sandra Schgaguler auf eine enge Zusammenarbeit mit den ansässigen Produzenten. Vorwiegend werden Zutaten aus Südtirol verwendet. Kräuter für Tees und Gewürze bezieht das Schgaguler Hotel vom nahegelegenen Bio-Kräuterhof Pflegerhof in Seis. Zum Frühstück genießen die Gäste ausgewählte Speisen mit Eiern aus der Region, Südtiroler Bergmilch, Honig von lokalen Bauern, selbstgemachte Marmelade und eine breite Auswahl an Müslivarianten. Abends variiert täglich das Fünf-Gang-Menü und neben lokalen und mediterranen Köstlichkeiten werden stets vegetarische Alternativen serviert.

Sandra Schgaguler, die eine Sommelier-Ausbildung an der Associazione Italiana di Sommelier in Südtirol absolvierte, berät mit Leidenschaft ihre Gäste für das passende Glas Wein zum ausgewählten Gericht. Weine aus dem Eisacktal, Überetsch und Bozen sind auf ihrer Karte zu finden und viele der regionalen Winzer kennt sie persönlich. Kellerei-Besichtigungen mit anschließender Verkostung zählen unter anderem zu den angebotenen Aktivitäten des Schgaguler Hotels.

Eine gute Auswahl an Weinen steht auch an der Bar zur Verfügung. Darüber hinaus kreiert Barkeeper Peter Stauder Klassiker wie Gin Tonic oder Whisky Sour mit ausgesuchten Spirituosen, wenn möglich aus der Region. So arbeiten er eng mit der Destillerie zu Plun, ebenfalls aus dem Schlerngebiet, zusammen und achten darauf, dass die Produkte natürlich, ohne chemischen Zusatz, hergestellt werden. Besonders beliebt sind die Eigenkreationen, wie der Alpin Negroni mit Latschenkiefer oder der Mountain Mule, der die Süße es Originals perfekt mit einer leichter Schärfe verbindet. Für den feinen Abschluss werden die Drinks mit regionalen Früchten und Kräutern serviert. Ebenso stehen hausgemachte Fruchtsäfte für alkoholfreie Varianten zur Verfügung.

.../8

Bilderlink: [Hotel Schgaguler](#)



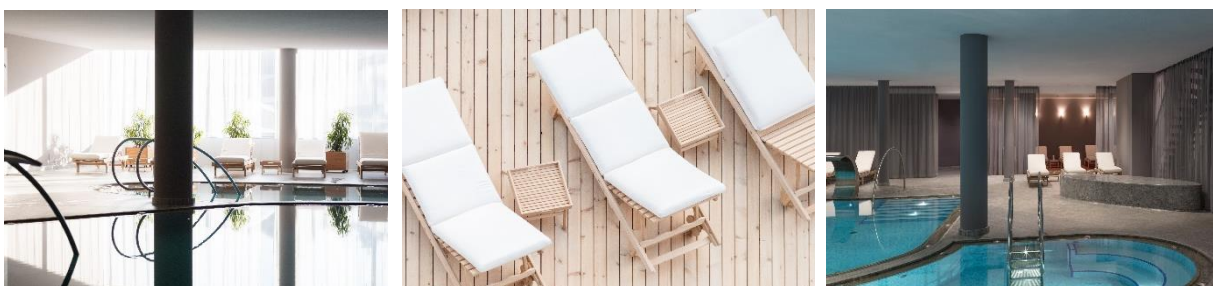
Wellness

Für Entspannung und Wohlbefinden steht der Spa-Bereich im Untergeschoss des Hotels zur Verfügung. Das 14 Meter lange Schwimmbad mit Gegenstromanlage bietet Platz um Bahnen im Wasser zu ziehen während die Massageliegen des wärmeren Pools zur Entspannung mit Blick auf das Bergpanorama einladen. Unter freiem Himmel thront der Whirlpool auf einer Holzterrasse mit Sonnenliegen, die über eine Treppe vom Wellnessbereich aus zugänglich ist. In der Bio Sauna sorgen unbehandelte Bergkräuter vom heimischen Kräuterhof Pfleger für ein angenehmes Aroma, während in der Kelo Sauna das natürlich getrocknete Holz der finnischen Wälder einen angenehmen natürlichen Duft verbreiten. Darüber hinaus stehen den Gästen ein Ruheraum, ein Dampfbad, ein Eisraum sowie ein Melmarium, ein Schlammbad mit einem Wechselspiel aus Wärme, Infrarot und Wasserdampf zur Verfügung.

Die Beautyabteilung steht unter der Leitung von Spa-Managerin Stephanie Alton. Die Gesichtsbehandlungen, Massagen, Peelings und Körperpackungen lassen sich in die Kategorien Activating, Detoxifying und Relaxing einteilen. Je nach Anwendung werden Alpen-Fango, Kräuterstempel, Heuextrakte oder Aroma-Salztherapien herangezogen. Unter der Spa-Philosophie „ganzheitlich, entspannend, aromatisierend“ setzt das Schgaguler bei allen Behandlungen auf die biozertifizierte Südtiroler-Naturkosmetik von Vitalis Dr. Joseph. Dezente Raumdüfte sowie die mit Naturutensilien gestalteten Räume ergänzen das Wellness-Ambiente. Im angeschlossenen Fitnessbereich können Gäste ungestört auch im Hotel dem Sport nachgehen.

.../9

Bilderlink: [Hotel Schgaguler](#)



Aktivitäten im Hotel

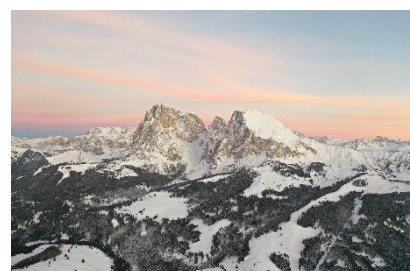
Gastgeber Gottfried Schgaguler geht mit den Gästen höchstpersönlich in die Berge und sorgt für ein abwechslungsreiches Aktivitätenprogramm. Im Sommer zeigt er ihnen bei der Wanderung über die Roszahnscharte hoch zum Tierser Alpl, einen wunderschönen Aussichtspunkt zwischen den Felsen des Schlernmassivs. Oder sie brechen in den frühen Morgenstunden gemeinsam zu einer Sonnenaufgangstour auf die Seiser Alm auf. Bei dem Ausflug mit dem Wanderführer faszinieren außergewöhnliche Lichtspiele, weiche Farben und Konturen und schaffen einmalige Bilder. Die Schlernwanderung über den bekannten Schlernkamm mit einem sagenhaften Blick zum Rosengarten ist immer ein besonderes Schauspiel. Im Herbst lockt die Törggelenwanderung von Kastelruth nach St. Oswald oder Lajen und lassen die Gäste in die stimmungsvolle Landschaft mit ihren warmen Farben eintauchen. Für die gemütliche Einkehr kennt Gottfried Schgaguler die besten Bauernstuben mit köstlichen und herzhaften Gerichten.

In den Wintermonaten zieht der ausgebildete Wanderführer mit den Gästen gemeinsam durch den Schnee, zum Beispiel bei einer Umrundung der Sellaronda auf Skiern, Schneeschuhwanderungen auf der Seiser Alm oder Nachtwanderungen mit anschließender Mondscheinrodel-Abfahrt. Erstmals 2021 ist ein Wintersport-Retreat mit geführten Skitouren buchbar. Gemeinsam mit dem gebürtigen Kastelruther und ausgebildeten IFMGA Bergführer, Helmut Kostner, begeben sich die Teilnehmer an drei Tagen in die Gebirgswelt und entdecken den Sellastock, den Plattkofel und die Roszahnscharte. Langlauffans können Privatunterricht bei einem ausgebildeten Langlauflehrer nehmen und erhalten den benötigten Nordic Pass gratis dazu.

Wer lieber auf eigene Faust losziehen möchte, startet vom Schgaguler Hotel optimal in die Region - entweder zu Fuß, mit dem Rad oder mit dem Ski- und Wanderbus, dessen Haltestelle nur wenige Meter vom Haus entfernt ist. Das Hotel verfügt ebenso über E-Bikes, die sich die Gäste ausleihen können.

.../10

Bilderlink: [Schgaguler Hotel](#)



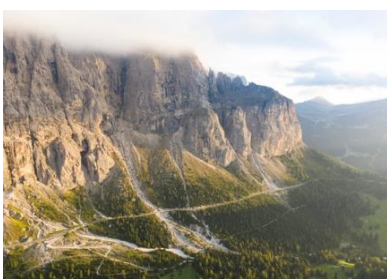
Aktivitäten in der Region

Die Urlaubsregion Seiser Alm mit der größten Hochalm Europas bietet eine Vielzahl von Ausflugszielen für Wanderungen, Mountainbike-Touren und sogar Golfabenteuer. In den Wintermonaten locken 60 Kilometer Skipisten, ein Snowpark, 80 Kilometer Langlaufloipen, mehrere Naturrodelbahnen und romantische Winterwanderwege Aktivurlauber in die Region. Herrliche Panorama-Aussichten, viel Sonnenschein und zünftige Hüttenzauber krönen den Ausflug in den Dolomiten. Der Schlern-Gipfel ist eines der Wahrzeichen Südtirols und gilt als Highlight für viele Urlauber auf der Seiser Alm. Der malerische Völser Weiher liegt eingebettet in einen idyllischen Föhrenwald und ist besonders bei Mountainbikern und Wanderurlaubern bekannt. Rennradfahrer bevorzugen die bei Fahrradfans bekannten abwechslungsreichen Dolomitenpässe. Auch Naturliebhaber kommen auf ihre Kosten, denn das Areal verfügt über einen hohen Artenreichtum sowie über eine breite Vielfalt an heimischen Tieren und Pflanzen - mit Alpenrose, Alpendohle, Alpen-Weidenmeise, die hier bestens erkundet werden können. Rundherum bieten die Dolomiten als UNESCO Welterbe mit ihren eindrucksvollen Berggipfeln eine atemberaubende Kulisse.

Zwischen September und Oktober öffnen die Bergbauernhöfe in Südtirol ihre Türen und empfangen Gäste zum geselligen Törggelen. In den gemütlichen Stuben werden typische Südtiroler Brotzeiten und lokaler Wein serviert. Ein Törggelen-Abend lässt sich mit einer Wanderung durch herbstliche Wälder kombinieren. Zur Weihnachtszeit locken neben den großen und bekannten Weihnachtsmärkten in Brixen, Meran oder Bozen auch kleine Bergdörfer wie Kastelruth mit eigenen Märkten. Die Skipisten der Seiser Alm sind nur wenige Autominuten vom Schgaguler Hotel entfernt. In nur fünf Minuten bringt ein Skibus die Gäste vom Hotel zur Gondel.

.../11

Bilderlink: [Schgaguler Hotel](#)



Infokasten

Preise:

Die Preise für eine Übernachtung im Garden Room beginnen ab 290 Euro pro Nacht für zwei Personen. In den Family Suiten schlafen Gäste ab 345 Euro für zwei Personen. Ab 400 Euro für zwei Personen ist die Town Suite im obersten Stock und Blick auf den Ortskern buchbar. In der Loft Suite kostet eine Übernachtung ab 474 Euro für zwei Personen. Halbpension ist in allen Preisen enthalten.

Anreise:

Gäste aus Deutschland und Österreich kommend fahren über Innsbruck und den Brenner nach Italien. Dort folgt man der A22 bis zur Ausfahrt Chiusa-Val Gardena-Klausen-Gröden, um auf die E45 zu gelangen. Das letzte Stück folgt man der Statale 12 und Landstraße 24 bis zur Dolomitenstraße in Kastelruth. Von Zürich aus kommend dauert die Fahrt zirka viereinhalb Stunden und führt über die A14 Richtung Innsbruck zum Brenner.

Alle Züge (DB, ÖBB, Trenitalia) zwischen München und Verona halten in Bozen oder Brixen, welches die nächstgelegenen Bahnhöfe zum Schgaguler Hotel sind. Flixbusse fahren mehrmals täglich von München nach Bozen. Von den Bahnhöfen in Bozen oder Brixen gelangt man ebenfalls mit dem Bus nach Kastelruth zum Schgaguler Hotel.

Die Anreise mit dem Flugzeug kann über München erfolgen und dann mit dem Auto Richtung Südtirol fortgeführt werden. Weitere Flughäfen sind das österreichische Innsbruck oder das italienische Verona, die jeweils eine Autostunde vom Schgaguler Hotel entfernt liegen.

Coronabedingte Hygienemaßnahmen:

Aufgrund der Covid -19 Pandemie hat das Schgaguler Hotel umfassende Maßnahmen ergriffen, um die Gesundheit der Gäste und Mitarbeiter zu schützen. Eine Übersicht hierzu finden Sie unter dem folgenden Link: <https://www.schgaguler.com/verschaeufte-hygienemassnahmen/>

Bei einer Stornierung bis drei Tage vor Anreise fallen keine zusätzlichen Stornokosten an.

Buchungskontakt:

Schgaguler Hotel

T: 0039 0471 712100

E: info@schgaguler.com

www.schgaguler.com

Social Media:



www.instagram.com/schgagulerhotel/?hl=de



www.facebook.com/schgagulerhotel/

#schgagulerhotel #hotelschgaguler #schgagulerexperiences

Informationsstand: März 2021

Für weitere Presseinformationen:

Theresa Kögler /Sina Goßler
STROMBERGER PR
Kistlerhofstraße 70, Haus 5, Gebäude 188
81379 München
Deutschland
T +49(0)89/189478-78
koegler@strombergerpr.de
www.strombergerpr.de

Peter Schgaguler
Schgaguler Hotel
Dolomitenstrasse 2
39040 Kastelruth/Südtirol
Italien
T +39 0471 712100
info@schgaguler.com
www.schgaguler.com